

Registro de Conteúdo

O Registro de conteúdo permite que membros registrem e atualizem metadados via interfaces de máquina ou humanas.

Membros da Crossref registram conteúdo conosco para que o mundo saiba que ele existe, nos enviando informações conhecidas como metadados. Metadados incluem informações como datas, títulos, autores, afiliações, financiadores e localização on-line. Também incluem identificadores de objeto digital (DOIs), que são identificadores persistentes que permanecem junto ao trabalho mesmo que este mude de local ou editor.

Ao registrar conteúdos, nossos membros estão tornando-o disponível a diversos sistemas e organizações que, juntos, ajudam a dar crédito e citar o trabalho, reportar impacto de financiamento, registro de atividade e monitorar resultados.

Membros fazem manutenção dos metadados no longo-prazo, nos informando de mudanças do conteúdo a novos sites e atualizando informações com o passar do tempo. Isso aumenta a possibilidade de o conteúdo ser encontrado, citado, vinculado, incluído em avaliações e usado por outros pesquisadores. Porque a pesquisa acadêmica e profissional vai ainda mais longe se estiver conectada a milhões de outros artigos publicados.

Essa é a infraestrutura do Crossref. Você não pode vê-la, mas pesquisas e pesquisadores de todo o mundo contam com ela.

Como os metadados são depositados

Metadados geralmente estão em formato XML e podem ser depositados pelos próprios membros ou através de agentes agindo em nome deles. Depósitos podem ser grandes ou pequenos e podem ser registrados manualmente (por exemplo, através da nossa ferramenta de Metadata Manager) ou com o uso de máquinas (por exemplo, HTTPS POST). É importante observar que enquanto coletamos, preservamos e tornamos os metadados disponíveis para a comunidade acadêmica, nós não corrigimos, editamos ou alteramos metadados enviados.

Sobre tipos de conteúdos

Nós armazenamos metadados e DOIs de muitos tipos de conteúdos relacionados a pesquisas, como:

- Periódicos e artigos de periódicos
- Livros, capítulos e obras de referência.
- Dissertações: inclui dissertações e teses (não coleções).
- Preprints: sob “‘conteúdo publicado’, aceitamos preprints, eprints, trabalhos, relatórios e outros tipos de conteúdos que foram publicados, mas ainda não de modo formal.
- Publicação pendente: para trabalhos aceitos mas ainda não publicados.
- Revisões por pares: revisões, relatórios ou comentários anexados a um artigo associado.
- Anais de conferências.
- Relatórios/trabalhos.
- Conjuntos de dados: inclui coleções ou registros de bancos de dados.
- Componentes: tipicamente designados como a parte de um todo, frequentemente incluindo imagens, tabelas e materiais complementares de um artigo de periódico ou capítulo de uma obra.

Tipos de relacionamentos que podem ser expressos por metadados

| | | |
|------------------------|---------------------|-----------------------------|
| continua | é-tradução-de | é-revisão-de |
| possui-revisão | possui-parte | é-versão-de |
| é-continuado-por | possui-versão | possui-material-relacionado |
| é-referenciado-por | é-idêntico-a | é-base-para |
| é-complementado-por | é-substituído-por | é-preprint-de |
| possui-comentário | é-forma-variante-de | é-complemento-para |
| possui-tradução | possui-preprint | referências |
| é-base-de-dados-para | é-baseado-em | |
| é-material-relacionado | é-parte-de | |

Introdução

Cada novo membro recebe um prefixo DOI de nós (ou vários se eles patrocinarem outros membros), que eles (ou seus provedores de serviço) usam para criar DOIs adicionando seu próprio sufixo exclusivo (Prefixo + Sufixo = DOI).

Exemplo:

<https://doi.org/10.5468/ogs.2016.59.1.1>



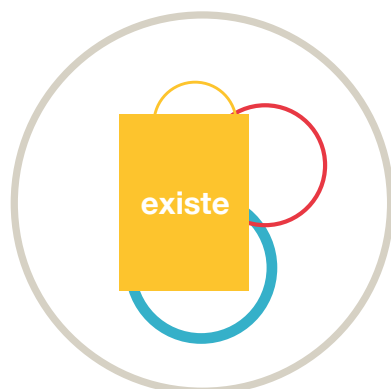
Os membros preparam o depósito reunindo todos os metadados associados ao conteúdo, incluindo os DOIs e os URLs em que o conteúdo se encontra, e registram-no no Crossref. Uma vez processado, o DOI estará no ar e será clicável, e os metadados estarão disponíveis para uso em sistemas em toda a comunicação acadêmica.

Boas práticas

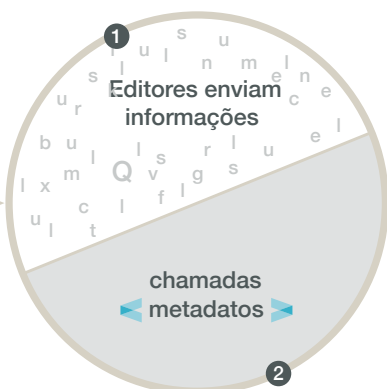
Membros devem sempre garantir que os DOIs atribuídos a seu conteúdo levem a uma página contendo informações bibliográficas completas (incluindo o identificador) e ser responsáveis por atualizar e manter a precisão dessas páginas. Os DOIs devem estar sempre com hiperlinks e estar em local e formato que estejam em conformidade com nossas diretrizes de exibição encontradas em www.crossref.org/display-guidelines.

Para tornar o conteúdo detectável - e para obter o maior benefício da associação Crossref - os membros devem depositar o máximo de metadados possível. Metadados mais ricos incluem informações como título do periódico, autor do artigo, data de publicação, números de página, ISSN, referências, resumos, IDs do ORCID, informações sobre financiamento, números de ensaios clínicos, informações sobre licenças e muito mais.

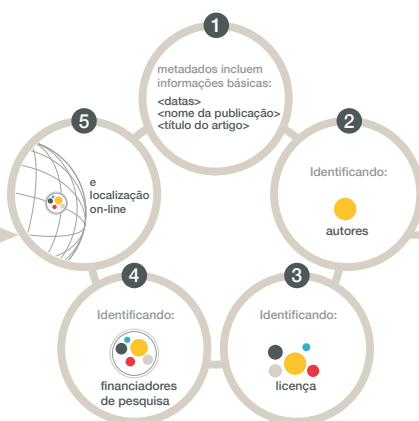
Registro de conteúdo: como funciona



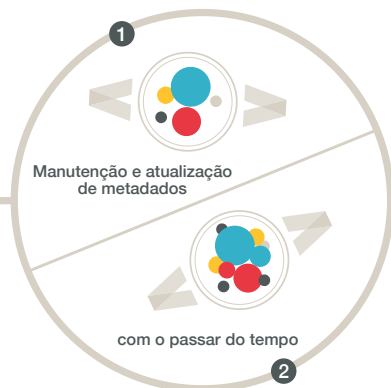
Os editores registram conteúdo com o Crossref para que o mundo saiba que ele existe.



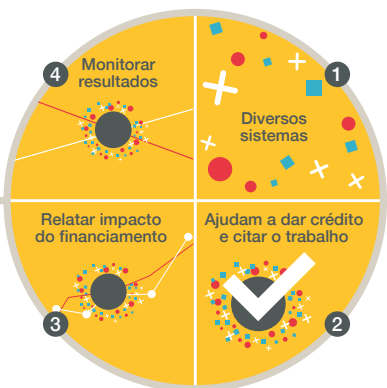
A informação enviada a nós por editores sobre esse conteúdo é chamada de metadatos.



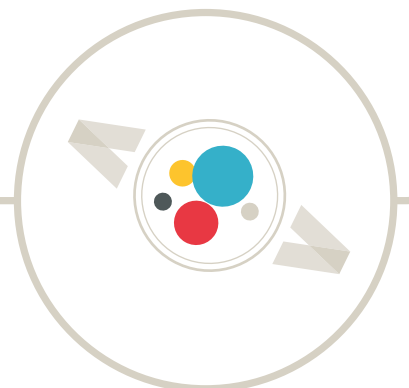
Metadatos incluem informações básicas, como datas, nome da publicação, título do artigo, identificando: autores, licença, financiadores de pesquisa, e localização online.



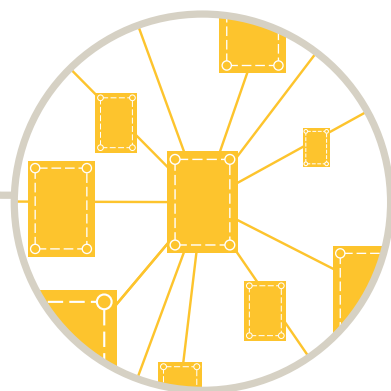
Os editores mantêm e atualizam metadatos a longo prazo nos informando se o conteúdo foi movido para um novo site e eles incluem mais informações com o passar do tempo.



Esses metadatos são utilizados por diversos sistemas e organizações que, em conjunto, ajudam a dar crédito e citar o trabalho, relatam o impacto do financiamento e monitoram resultados e atividades.



Também inclui identificadores persistentes (DOIs) que permanecem junto ao trabalho, mesmo quando este muda de local.



Significa que há uma possibilidade crescente de o conteúdo ser encontrado, citado, vinculado a e usado por outros pesquisadores.



Essa é a infraestrutura do Crossref. Você não pode vê-la, mas pesquisas e pesquisadores contam com ela.

